

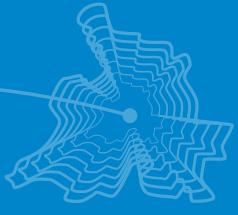
# CIDADES OURENSE NO TEMPO

Exposición  
5 marzo —11 maio 2024  
Sala de Exposicións  
Afundación Ourense

[afundacion.org](http://afundacion.org)  
[cidadedacultura.gal](http://cidadedacultura.gal)

DOSSIER  
DE PRENSA



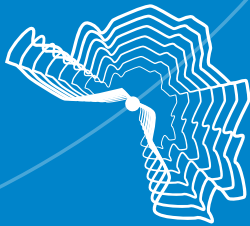


FERROL

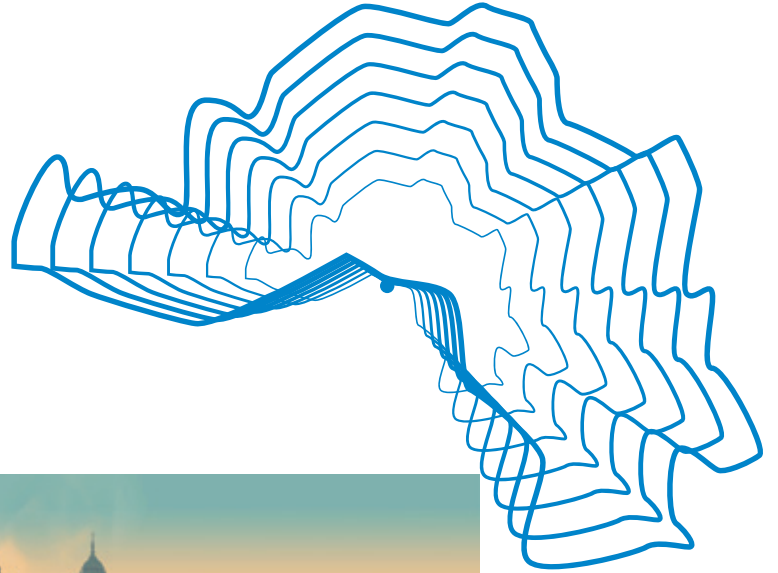


LUGO

OURENSE



# OURENSE NO TEMPO



Ilustracións:  
Miguel Robledo

**Ourense no tempo é a sexta das mostras que se poñen en marcha no marco dun proxecto máis amplo, Cidades no tempo, que contempla unha exposición en cada unha das sete principais urbes galegas. Tras Santiago, Ferrol, Lugo, A Coruña e Vigo, a proposta continúa o seu percorrido en Ourense co obxectivo de reivindicar a cultura urbana como compoñente clave da identidade de Galicia.**

A iniciativa está organizada pola Xunta de Galicia, a través da Fundación Cidade da Cultura, coa colaboración de Afundación (Obra Social ABANCA), en cuxas sedes se ubican as exposicións en cada cidade.

A través de preto de 150 pezas de moi diferente tipoloxía, *Ourense no Tempo* afonda no carácter estratéxico nas comunicacións dunha cidade de interior onde se tece un gran nó de camiños, tanto cara o litoral galego como cara Portugal e Castela.

Con obras de arte, documentos históricos, obxectos cheos de simbolismo — tanto cotiáns como de alta cultura — planos e mapas, recreacións virtuais e arquivos sonoros, fotografías e publicacións, o relato percorre as orixes e a evolución



MÁSCARA TEATRAL  
Ignacio Basallo, Xaime  
Quessada Porto, 1975. Museo  
Arqueolóxico Provincial de  
Ourense

PLANO DUNHA PORCIÓN DE  
TERREO PRÓXIMO Á IGREXA  
E AO CAMIÑO REAL NA  
FREGUESÍA DE SAN PEDRO  
DE CUDEIRO (OURENSE).  
Archivo de la Real  
Chancillería de Valladolid

FRAGMENTO DA TRAZA  
DO CORO DA CATEDRAL.  
Diego Solís, 1580. Museo  
Arqueolóxico Provincial de  
Ourense (reproducción)

NINFA DO MIÑO. Acisclo  
Manzano, 1998. Colección de  
Arte Abanca

da cidade dende diferentes ámbitos e perspectivas, máis alá da súa coñecida vinculación coa auga (o Miño, as termas).

A idea condutora da exposición parte desa posición estratéxica que marcará ao longo da historia o crecemento urbano de Ourense — tendendo pontes sobre o río e dándolle pulo aos barrios — pero tamén o desenvolvemento noutros eidos como a creación artística, a cultura, o lecer e a vida social ou a economía. Abórdase a urbe como unha cidade interface, que recibe influencias foráneas pero que tamén exporta as súas propias atendendo a esa realidade que supón o cruce de camiños.

Ademais, de maneira destacada, a mostra celebra o poder creativo das cidades e fai fincapé na grande actividade intelectual que definiu a identidade de Ourense para o conxunto de Galicia. Recréase unha área inspirada nos míticos cafés ourensáns, onde se teceron as redes

de artistas, intelectuais e cidadáns que derivaron en importantes expresións do pensamento e da arte galegas (un bo exemplo é a Xeración Nós). Un espazo no que os visitantes poden explorar a malla de relacións e influencias que se deron no interior da cidade a partir dos seus máis destacados persoeiros.

Á fronte do proxecto está Manuel Gago, doutor en Ciencias da Comunicación e director de culturagalega.gal do Consello da Cultura Galega. Para esta mostra conta co asesoramento, como coordinador local, do arqueólogo e escritor José María Eguileta. Asimismo, colaboran institucións de relevancia na cidade e fóra dela.

# UNHA VIAXE POLA IDENTIDADE URBANA DE OURENSE

Padróns. Foto:  
Manuel G. Vicente



## MITOS E ORIXES

O relato expositivo parte na súa primeira sección dunha recreación, a través de ilustracións animadas de Miguel Robledo, do que é considerado tradicionalmente o punto de partida da poboación romana de Ourense, o manancial das **Burgas**. As Burgas son un núcleo histórico da cidade, pero tamén emocional.

## TRAMAS

A través deste apartado a mostra afonda con **documentos, planos, mapas, deseños e proxectos** nas transformacións urbanas de Ourense, ademais de somerxernos na organización da vida social.

- A **expansión urbana** en Ourense está condicionada polo río Miño e os seus afluentes, xunto coas emblemáticas pontes. Faise fincapé tamén na importancia do núcleo da **residencia episcopal**, que foi un dos máis importantes conxuntos medievais de Galicia, ou no crecemento cara os barrios, destacando a anexión do Concello de **Canedo** en 1943, sen esquecer a

importancia da **rúa Progreso** que concentrou os edificios e negocios máis importantes na cidade.

- A mostra aborda a **estética da cidade** como un compendio de diferentes estilos artísticos (con episodios destacados na arte medieval, nas edificacións burguesas e na modernidade do século XX) e os **sistemas**, coa xestión da auga, os procesos administrativos, o lecer (as festas, o fútbol...) ou o control do acceso á urbe (dada a súa posición fronteiriza).



- Ourense pasou de ser un espazo agrario a converterse nun **grande espazo comercial e produtivo e nun importante nó económico**. Gran parte da súa economía tradicional estivo vinculada á

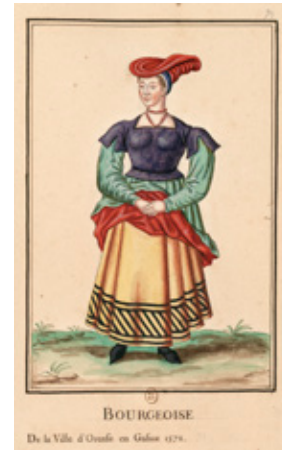
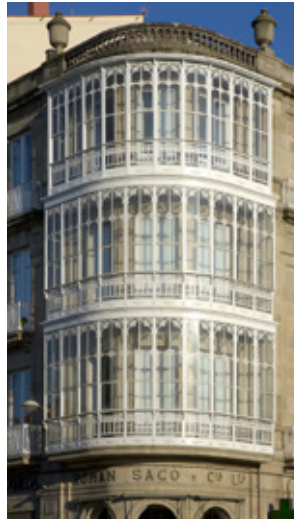
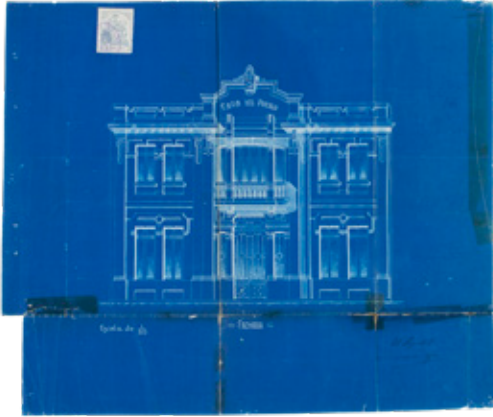
elaboración e distribución de viño. Por outro lado, a **moda** e a industria téxtil son un referente na cidade, con firmas como Adolfo Domínguez ou Roberto Verino. Ademais, as estacións de ferrocarril convertéronse nun importante activo económico e comercial.

## ESCENARIOS

A exposición explora nesta sección, con **obxectos históricos, obras de arte, fotografías, recreacións virtuais e arquivos sonoros**, a memoria e as aspiracións da sociedade que busca o seu espazo e crea historias.

- Abórdase Ourense como **unha cidade interface** pola súa posición estratéxica como núcleo no que conflúen os camiños. A súa identidade está marcada por esta posición como nó entre distintos territorios (Portugal, Castela e o resto de Galicia) que marcou a súa historia en moitos eidos como a procedencia dos seus habitantes ou as correntes artísticas que chegaron e saíron da cidade.

PROXECTO PARA A CASA DO POBO, NA RÚA DO PROGRESO. D. Vazquez-Gulías. Arquivo Municipal do Concello de Ourense



BURGUEISE DE OURENSE NO SÉCULO XVI  
Louis Boudan  
Bibliothèque nationale de France  
(reproducción)



ESVÁSTICA. CONXUNTO ARQUEOLÓXICO-NATURAL DE SANTOMÉ. S. I-medios S. II, época Galaico-romana.  
Museo Arqueolóxico Provincial de Ourense



LETREIRO DE O VOLTER.  
Acisclo Manzano.  
Colección particular

- **A cidade faladoiro.** Desde finais do século XIX, Ourense destacou como **núcleo creativo e intelectual** de Galicia. Alí tecéronse redes de persoas coas mesmas inquedanzas, reunións en espazos de encontro e conversa que deron lugar a unha cultura de cidade, chea de humor, que permanece ata hoxe. Así, a sala de exposicións recrea un café ourensán que nos transporta pola historia da cidade a través de figuras relevantes da cultura xunto con obxectos relacionados coa súa vida profesional e persoal.
- **O ambiente musical** das últimas décadas non se pode entender sen a banda de rock Los suaves, fundada en 1979, que impulsou a imaxe da cidade máis alá de Galicia. Ademais, o espírito dos cafés de Ourense do século XIX perpetuouse no Café Latino e o seu festival de jazz, organizado desde finais dos anos 90.

## CIDADE NARRADA

Explórase a urbe non son só como unha traza física, senón como un espazo que falamos, imaxinamos e discutimos. A imaxe de Ourense está conformada en gran parte a través dos **medios de comunicación** e a propia **literatura**. E é que unha cidade é tamén un imaxinario pensado por escritores, investigadores ou xornalistas.

- **Libros.** Durante moitas décadas a cidade inspirou as escasas mostras de literatura en galego de ambientación urbana e o seu imaxinario marcou a visión da cidade no exterior.
- **Prensa.** A prensa ourensá combinou o rol clásico de medios de carácter local con iniciativas de ámbito galego e que acadaron un grande éxito, ademais de proxectar a imaxe dunha cidade culta (La Región, El Heraldo Gallego, O tío Marcos da Portela).
- **A cidade do extraordinario.** As populares fotomontaxes de Augusto Guedes Pacheco,

publicadas en La Región cada día dos Inocentes, amosan a forte relación entre os espazos urbanos e os imaxinarios globais.



## LIÑA DO TEMPO

Trátase dunha sección transversal a toda a exposición que nos permite facer insercións nalgunha historia relacionada coa cidade a través de pezas de diferente tipoloxía. Abrangue etapas clave da historia como a Idade do Ferro, a Alta Idade Media, a fundación da cidade, os séculos XV e XVI e Ourense no S.XIX.

# Pezas destacadas

## FUNDACIÓN E EXPANSIÓN DA CIDADE

### O papel da Igrexa

Existente xa en tempos do reino suevo, a diocese de Ourense foi restaurada a finais do século IX por Alfonso III. A raíña Tareixa de Portugal concedeu á Igrexa auriense a cidade de Ourense no século XII, o que supuxo o punto de partida do importante desenvolvemento urbano da cidade ata o S.XIII. A exposición amosa os documentos históricos orixinais que dan conta destes acontecementos.

*ALFONSO III, REI DE LEÓN, RESTAURA A SÉ E DIÓCESE DE OURENSE, DEMARCA A SÚA XURISDICCIÓN E A DOTA COA IGREXA DE SANTA UXÍA E VARIOS OBXECTOS DE CULTO. 897. Arquivo do Reino de Galicia*



*A RAÍÑA DONA TAREIXA DE PORTUGAL CONCEDE Á IGREXA AURIENSE Á CIDADE DE OURENSE, DÁ SEGURO A QUEN VAIA A POBOALA E ESTABLECE UNHA FEIRA MENSUAL NELA A MEDIADOS DE CADA MES, COS MESMOS PRIVILEXIOS QUE A QUE TEN O CASTELO DE ALLARIZ.[...] 1122, febreiro, 17 Obispado de Ourense. Arquivo da Catedral de Ourense*



### Primeira vista de Ourense

Antonio Cendón plasmou a mediados do século XIX a vista panorámica que marcará as vistas da cidade durante as seguintes décadas. Destaca no centro a Alameda, as torres da catedral ou o edificio coa bandeira, actual pazo provincial.



*VISTA DE OURENSE. Antonio Cendón, 1852-1863. Museo Arqueolóxico Provincial de Ourense*

### Anexión do Concello de Canedo en 1843

O concello de Canedo tivo vida propia entre 1836 e 1943 (ano no que foi anexionado a Ourense) ao redor do núcleo histórico das Caldas e a Ponte Vella, e prosperou grazas ao comercio e ao ferrocarril.

*TAPA DE ALCANTARILLA DO CONCELLO DE CANEDO, 1931. Asociación veciñal Ponte Canedo*





## Da desaparecida rúa Esperanza...

Considerada por Rafael Salgado, autor do blog "Ourense no tempo", como posible fotografía máis antiga da cidade (1860), represéntase na instantánea a **rúa Esperanza**, que desapareceu para a construción do edificio Simeón, hoxe en día Centro Cultural Marcos Valcárcel.



GRUPO DE MULLERES NA RÚA ESPERANZA, 1860. Colección persoal Francisco Méndez. Familia Méndez Montoto. Arquivo Ourense no tempo (reprodución)

## ... á rúa símbolo de progreso

A cidade prolongouse cara ao sur entre 1860 e 1863, coa rúa Progreso como principal expoñente. Alí concentráronse os edificios oficiais, os hoteis e os principais comercios.

*PROXECTO DE ALIÑACIÓN DA RÚA DO PROGRESO E CESIÓN DE TERREOS PARA EDIFICACIÓNS. PLANO DOS TERREOS BALDÍOS OU SOLARES NO OUTEIRO, 1863.* Arquivo Histórico Provincial de Ourense. Fondo Concello de Ourense



## RASGOS ESTÉTICOS

### A ventá de Reza Vella

A capela de Santa Catarina de Reza Vella revela a existencia de pequenas capelas deste tipo que modificaron o entorno agrario de Ourense. Destaca na mostra por ser un expoñente dun estilo determinado, o da ventá xeminada, que se pode ver noutros exemplos ourensáns.

*VENTÁ DE REZA VELLA. VENTÁ DA CAPELA DE SANTA CATARINA.* Ourense 901-1000 / Alta Idade Media. Museo Arqueolóxico Provincial de Ourense



### O Pórtico do Paraíso, a xoia medieval

O Pórtico do Paraíso, na Catedral, supón a máis valiosa obra artística do Ourense medieval. Construído na primeira metade do século XIII, a exposición exhibe unha reconstrución dixital realizada especialmente para a mostra, de maneira que o visitante pode observar esta xoia en toda a súa dimensión.

*PÓRTICO DO PARAÍSO DA CATEDRAL DE OURENSE.* Reconstrución dixital a partir de fotogrametría, 2023



## AS PONTES



*PAISAXE DA PONTE DE OURENSE*, Antonio Cendón. Museo Arqueolóxico Provincial de Ourense, mediados S. XIX

### A ponte romana, cerna da cidade

Ourense non se entende sen as súas pontes, sendo a primeira, a ponte romana, a cerna das comunicacións da cidade. O seu perfil foi variando ao longo da historia, como as ramplas, que hoxe son menos pronunciadas. As modificacións correspondéronse coa necesidade de facilitar o paso ao transporte motorizado.

### Plano de 1738, o máis antigo conservado

No contexto destas transformacións, o que foi o primeiro paso sobre o Miño, tamén coñecida como Ponte Vella, viviu unha gran reforma no século XVIII no marco da mellora das comunicacións terrestres en España. A exposición mostra este plano de Agustín Cousiño, o plano da ponte máis antigo que se conserva.

*PLANO DA PONTE VELLA DE OURENSE LEVANTADO EN 1738*. Agustín Cousiño, 1738. Arquivo Histórico Provincial de Ourense. Fondo Concello de Ourense



## ECONOMÍA E COMERCIO

### A posición fronteiriza a finais do S.XVII

A posición fronteiriza da provincia é central para comprender a súa identidade económica e tamén cultural. Este mapa de 1790 amosa a localización das aduanas e controis de mercadorías entre os reinos.

*PLAN Y PRESPEYTIBA DE LA SITUACIÓN DE LAS ADUANAS Y FIELATOS QUE SE HALLAN COMPENDIDAS EN LAS PROVINCIAS DEL REYNO DE GALICIA, ORENSE Y TUY, QUE BAN SEÑALADAS DE ENCARNADO Y LOS CAMINOS PRINCIPALES DE AMARILLO, 1790. Ministerio de Cultura y Deporte. Archivo General de Simancas*



### A chegada do tren

O tren chegou a Ourense desde Vigo en 1881 e converteuse nun importante activo económico e comercial. Foi tal o entusiasmo da cidade que quedou plasmado nun recoñecido poema de Curros Enríquez (*Velaí ven, velaí ven avantando...*)

*BÁSCULA DE ESTACIÓN DE TREN, S. XX. Asociación para divulgación do ferrocarril Carrileiros Ourense*



### A vida na cidade nos 80, a moda, os escaparates...

Estamos ante unha escena dos anos 80 moi difícil de atopar plasmada, porque o habitual na arte non era reflectir este tipo de escenarios. Nesa época Ourense converteuse nunha das referencias para a moda. Adolfo Domínguez ou o verinés Roberto Verino innovaron nos códigos de vestimenta dunha clase media emerxente.



*NA CIDADE. TENDA DE ADOLFO DOMÍNGUEZ. José Antonio Ocaña Martínez Maceda, Roma e Madrid, 1986-87. Préstamo do autor (reproducción).*



**A catedral conserva unha importante colección de ourivería medieval vinculada aos obradoiros da cidade francesa de Limoges.** Estas arquetas evidencian as comunicacións internacionais da cidade a través dos camiños que conducían a Francia.

*ARQUETA RELICARIO DE SANTO ESTEVO, 1200-1215.* Bispado de Ourense. Museo Catedralicio



**Un dos primeiros libros impresos en Galicia, o Misal Auriense,** está relacionado co establecemento de imprentas en Monterrei e Chaves e coa posición fronteiriza de Ourense. Ía destinado aos párrocos do bispado e revela a rápida adopción da nova tecnoloxía da imprenta.

*MISAL AURIENSE, 1494.* Bispado de Ourense. Museo Catedralicio

## CIDADE INTERFACE

**"Ourense ten sete camiños e tennos a nós", dicía Vicente Risco. A cidade recibiu e exportou influencias a través da súa encrucillada de camiños.**



**Un dos exemplos de correntes foráneas chegadas á cidade é o establecemento da Fundición Malingre,** fundada na década de 1860 por Manuel Malingre Parmentier, de orixe belga. Combinou tanto a produción industrial de maquinaria ou o equipamento de cociña como a produción de ornamentos para a crecente cidade burguesa.

*POTE DE TRES.* Fundición Malingre, S. XX. Museo Arqueolóxico de Ourense



**O Pai Feijóo converteuse desde Oviedo na figura de referencia da primeira Ilustración española. É en Ourense onde se inicia o proceso de recuperación da súa figura para a cultura galega.** Benito Jerónimo Feijóo naceu no pazo de Casdemiro (Pereiro de Aguiar) e faleceu en Oviedo. A cidade de Ourense dedicoulle unha estatua en 1887 e a inauguración do monumento congregou a 20.000 persoas, duplicando a súa poboación.

*O PAI FEIJÓO.* Isidoro Brocos, 1885. Museo de Belas Artes de Pontevedra (Depósito en Museo de Pontevedra)



*INAUGURACIÓN DO MONUMENTO ERIXIDO EN HONOR DE P. FEIJÓO.* Francisco Prieto, a partir de fotografías de Manuel Pereiro Rey, 1887. Arquivo Histórico Provincial de Ourense

## A MÚSICA

### “Los Suaves”, a banda que puxo a Ourense no panorama musical español

Exponse a guitarra empregada nos últimos concertos de Los Suaves polo vocalista e compositor ‘Yosí’. Ademais, a mostra trae á sala o neón do Café Latino, que se mantivo intacto ao longo do tempo e que agora foi retirado. Este local é un exemplo de como se perpetuou en Ourense ese espírito dos cafés, que ademais de espazos de faladoiro tamén lle deron pulo á música. O Café Latino organizou dende finais dos 90 un festival de jazz que achegou á cidade aos músicos de jazz máis punteiros a nivel mundial.

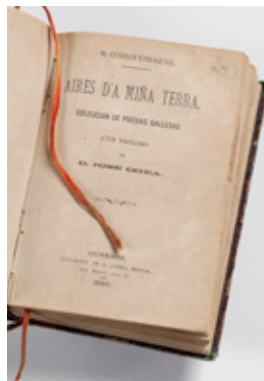
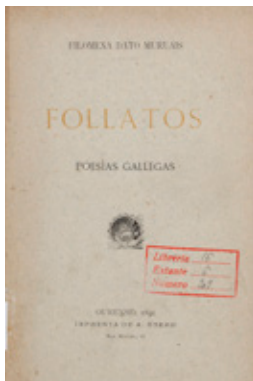


GUITARRA DE YOSI, VOCALISTA E COMPOSITOR DO GRUPO MUSICAL «LOS SUAVES». Colección particular

NEÓN DO CAFÉ LATINO. Café Latino



## A LITERATURA E A PRENSA



**Follatos** foi o segundo libro en galego escrito por unha muller no século XIX. Filomena Dato, 1891. (Real Academia Galega)

**O porco de pé** é un dos textos máis sarcásticos de Vicente Risco, publicado en 1928. (Biblioteca de Galicia)

Primeira edición do gran libro de poemas de Manuel Curros Enríquez **Aires d'a miña terra: colección de poesías gallegas**, 1880 (Real Academia Galega)

**A primeira publicación periódica escrita unicamente en lingua galega.** *O tío Marcos d'a Portela*, 1876 ( Biblioteca Deputación Provincial de Ourense).

**A revista Nós é a gran publicación da cultura galega de preguerra.** *Nós: boletín mensual da cultura galega*, 1920 (Biblioteca de Galicia)

**La Región** naceu en Ourense en 1910 da man da Acción Social Católica e en pouco tempo consolidouse como o diario de referencia na provincia. Na actualidade é un dos diarios máis lonxevos de Galicia. (reproducción do nº 1 de 1910, Biblioteca da Deputación Provincial de Ourense )



## XESÚS FERRO COUSELO, historiador

Foi unha figura clave para o coñecemento histórico da cidade e a construción das súas institucións patrimoniais, como o Museo Arqueolóxico ou o Boletín Auriense.

## XAQUÍN LORENZO, etnógrafo e escritor

Foi mestre de xeracións de ourensáns e é un exemplo da fusión entre o personaxe e a obra, como testemuñan os numerosos carros agasallados ao profesor por ser o gran estudoso do carro galego.

## FLORENTINO LÓPEZ CUEVILLAS, arqueólogo

É a figura clave da arqueoloxía moderna en Galicia, sempre traballando en equipo con outros compañeiros.

## CIDADE FALADOIRO

Na exposición destaca un espazo no que se recrea un gran café ourensán, o dos característicos faladoiros. Con caixas de luz podemos ficar ao lado de seis persoeiros representativos da gran actividade intelectual desenvolvida en Ourense, acompañados de arquivos sonoros. Ademais, ao seu arredor reúnese unha selección de obxectos relacionados con cada un deles.



Cámara de fotos da colección Familia de Ferro Couselo e depositada no Museo da Historia de Valga.



Galardón en forma de carro agasallado polo alumnado do colexio Cardenal Cisneros (1981) e conservado no Museo do Pobo Galego.



Esta tira cómica, que se expón por primeira vez, foi elaborada por Xaquín Lorenzo 'Xocas' e amosa as complicidades do grupo Nós. Está protagonizada por un Cuevillas coxo que pide axuda para curarse ao bruxo Risco. Familia Tovar López Cuevillas.

## RAMÓN OTERO PEDRAYO, escritor e político

A súa vocación urbana, a súa docencia no instituto, os seus encontros cordiais nos cafés e a súa dilatada memoria da cidade convertérono nun símbolo en vida para Ourense e Galicia.



## VICENTE RISCO, escritor e intelectual

Foi unha das grandes figuras intelectuais ourensás e responsable da introdución na cidade de correntes e movementos intelectuais de vangarda. A súa estampa nos últimos tempos ía acompañada dun bastón.



## CARLOS CASARES, escritor

Viviou parte da súa infancia e mocidade na cidade, sendo unha constante fonte de inspiración literaria como se pode comprobar en novelas como *Ilustrísima* (1980) ou *Deus sentado nun sillón azul* (2005).



## EDUARDO BLANCO AMOR, escritor e xornalista

Marchou de Ourense a Buenos Aires con só 22 anos, pero a cidade ficou para sempre nel e agasallouna con dúas das grandes novelas do século XX: *La catedral y el niño azul* (1949) e *A esmorga* (1959).



Neste curioso caderno de notas, Otero Pedrayo escribiu anotacións persoais, bibliográficas e históricas, moitas veces recollidas nos cafés nos que tamén lía a prensa internacional. O manuscrito de 1952 está conservado na Fundación Penzol.



Este bastón con timbre de bicicleta acompañou a Risco nos últimos tempos nos seus paseos pola cidade, debido á perda de visión. Conservado na Fundación Vicente Risco.



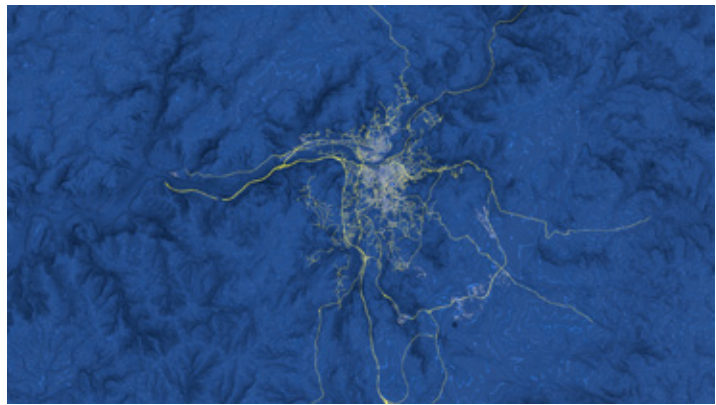
O contacto nos faladoiros con Vicente Risco deixaría unha gran pegada nel, simbolizada neste galo (Fundación Carlos Casares) que foi un agasallo de Risco entre 1955 e 1963. Casares publicaría máis tarde o libro infantil *O galo de Antioquía* (1994).



Máquina de escribir de onde saíron as páxinas de Blanco Amor e conservada pola fundación que leva o seu nome.

# Experiencia interactiva e audiovisual

A exposición incorpora a tecnoloxía para conseguir mergullar ao visitante no percorrido dunha maneira máis enriquecedora, a través de instalacións audiovisuais que permiten unha maior interacción co contido da mostra.



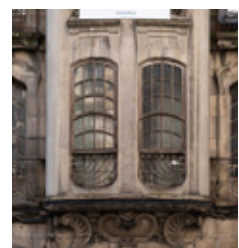
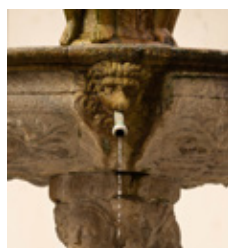
## O Miradoiro

Baixo o nome de *Miradoiro* atopamos durante o percorrido unha gran mesa con contido audiovisual que nos permite mergullarnos na evolución de Ourense nas súas diferentes épocas a través da infografía e a cartografía: a Idade do Ferro, a Idade Media, a Romanización, a expansión do S.XIX e a actualidade.

## Padróns

Este apartado especial permítenos explorar, a través de fotografías en caixas de luz, as pautas que definen a gramática visual da cidade. En Ourense destacan os seguintes elementos:

- **Auga.** A identidade de Ourense está construída ao redor da auga, que define a súa topografía e converte os ríos, as termas, as Burgas e as fontes nos centros emocionais da cidade.
- **Galerías.** As galerías están ligadas ao importante desenvolvemento urbano da segunda metade do século XIX e primeiras do XX, configurando unha colección de estilos que continúa renovándose.
- **Paramentos.** Ourense é un palimpsesto de diferentes épocas. Materiais coma o granito que acompañan a expansión da cidade, mudados por estilos que levan desde a época romana ata hoxe.



## Voces da cidade

Esta instalación audiovisual permítenos escoitar a persoas relacionadas con Ourense que comparten as súas experiencias sobre a cidade. E é que a cidade tamén está construída pola memoria de quen a vive. A través dos seus records, os espazos urbanos cobran un sentido que é compartido e íntimo á vez. Participan: Javier Suances Pereiro, arquitecto; Aurora Martínez, adestradora de ximnasia rítmica; Manuel Domínguez, veciño de Canedo; Maribel Outeiriño, historiadora; Alba Guzmán, escritora; Miguel Martín Mosteyrín, afeccionado ao jazz.





# Comisariado

## Comisario:

### Manuel Gago Mariño

Manuel Gago Mariño é doutor en Ciencias da Comunicación pola USC, director da plataforma de divulgación cultural *culturagalega.gal* do Consello da Cultura Galega e profesor na Facultade de Ciencias da Comunicación da Universidade de Santiago de Compostela.

Especializado na confluencia entre cultura e tecnoloxía, e pioneiro de novos formatos dixitais de comunicación cultural desde finais dos anos 90, é responsable de numerosas iniciativas de posta en valor do patrimonio cultural, ademais de colaborador dos principais medios de comunicación do país, como La Voz de Galicia,



a Radio Galega, El Progreso ou o Diario de Pontevedra. Como comisario de exposicións, Gago ten traballado con algunhas das máis relevantes institucións do ámbito galego e xestionado pezas dos máis destacados centros internacionais. Foi responsable das mostras *Ao pé do lar: memorias da cociña* (Fórum Gastronómico / Museo do Pobo Galego, 2010), *Galicia 100. Obxectos para contar unha cultura* (Consello

da Cultura Galega, 2016), *Alba de Gloria de Castelao: unha experiencia* (Consello da Cultura Galega, 2018) e *Galicia, un relato no mundo* (Fundación Cidade da Cultura, 2019).

Como ensaísta e escritor, Gago ten publicado libros con éxito de público, entre os que destacan o ensaio *Herdeiros pola forza. Patrimonio cultural, poder e sociedade na Galicia do século XXI* (2.0 Editora, 2012) co arqueólogo Xurxo Ayán, o libro de narrativa *Vento e Chuvia. Mitoloxía antiga de Gallaecia* (Xerais, 2013) e as novelas *O Anxo Negro* (Xerais, 2016), *O exército de fume* (Xerais, 2016) e *Nus* (Xerais, 2021).

Foto: Soledad Felloza

## Coordinador local:

### José María Eguileta

José María Eguileta Franco é Xefe do Departamento de Arqueoloxía do Concello de Ourense, Vocal e Poñente da súa *Comisión Técnica Municipal para a Protección de Bens Culturais*. É tamén Académico Numerario da Real Academia Galega de Bellas Artes e Xuíz Honorario do Couto Mixto. Graduouse en Prehistoria e Arqueoloxía na Universidade de Santiago de Compostela e obtivo o título de doutor en 1994, acadando o Premio Extraordinario. Impartiu docencia nas universidades de Santiago de Compostela, de Vigo, e no Centro Asociado de Ourense da UNED. Foi responsable da Sección



de Ciencias Sociais da Fundación Vicente Risco.

Centrou a súa investigación na Prehistoria Recente, dirixindo

e codirixindo proxectos de investigación na Baixa Limia, escavando megalitos, poboados calcolíticos, ademais de xacementos medievais e galaico-romanos. Participou en proxectos universitarios de I+D das Universidades de Santiago e Vigo coa categoría de Investigador. Ademais, publicou varios libros relacionados con esta temática, entre eles, *A Baixa Limia Galega na Prehistoria Recente*. Na actualidade centra as súas investigacións na arqueoloxía urbana.

## Comité científico xeral:

- **Miguel Pazos Otón.** Doutor en Xeografía. Profesor Titular de Xeografía Humana na USC
- **Cristina Sánchez-Carretero.** Antropóloga. Doutora pola Universidade de Pennsylvania. Científica titular do Instituto de

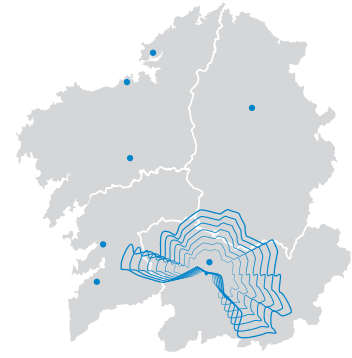
Ciencias de Patrimonio (Incipit) do CSIC.

- **Xaquín Núñez Sabarís.** Doutor en Filoloxía Hispánica. Profesor titular do Departamento de Estudos Românicos da Universidade do Minho.

## Comité científico local:

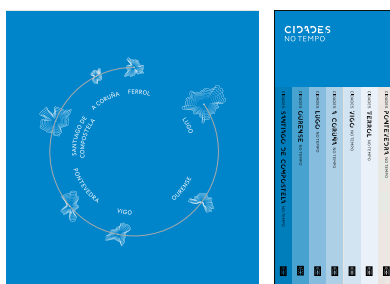
- **Miguel Mosquera Paans.** Escritor, poeta. Etnógrafo e colaborador en medios de comunicación.
- **Elvira Carregado Pazos.** Arquitecta.
- **Eva Torres Rodríguez.** Directora Espazos Museísticos do Concello de Ourense

- **María Isabel Outeiriño Rodríguez.** Xornalista de La Región, escritora.
- **Afonso Vázquez-Monxardín Fernández.** Licenciado en Xeografía e Historia, escritor.
- **Xabier Limia de Gardón.** Historiador e crítico de arte.



## Calendario

CIDADE	SEDE	DATAS DA EXPOSICIÓN
Santiago de Compostela <b>(rematada)</b>	Sede Afundación Santiago de Compostela (Rúa do Vilar, 19)	03/06/2022 - 10/09/2022
Ferrol <b>(rematada)</b>	Sede Afundación Ferrol (Plaza Constitución s/n)	18/11/2022- 28/01/2023
Lugo <b>(rematada)</b>	Sede Afundación Lugo (Praza Maior, 16 / Praza Santa María, s/n)	28/03/2023 – 27/05/2023
A Coruña <b>(rematada)</b>	Sede Afundación A Coruña (Cantón grande, 8)	12/07/2023 – 16/09/2023
Vigo <b>(rematada)</b>	Sede Afundación Vigo (Policarpo Sanz, 24 - 26)	10/11/2023 - 20/01/2024
<b>Ourense</b>	<b>Sala de Exposicións Afundación Ourense (Praza Maior, 4)</b>	<b>05/03/2024- 11/05/2024</b>
Pontevedra	Sala de Exposicións Afundación Pontevedra (Rúa Augusto González Besada, 2)	26/06/2024– 14/09/2024



## Catálogo

Cada exposición conta con cadanseu catálogo que segue a estrutura da propia mostra, nun formato moi visual. Poderanse adquirir, a modo de colección, cun estoxo para gardalos.

### Estrutura catálogo 'Ourense no tempo':

Textos institucionais comúns a todos os catálogos de 'Cidades no tempo':

- Presidente da Xunta de Galicia
- Presidente de Afundación
- Texto comisario: Manuel Gago
- Texto asesor : Miguel Pazos Otón. *Urbanización e cambio nas cidades galegas*

- Texto asesor: Xaquín Nuñez Sabarís. *Cidades, que cidade? mapas, imaxinarios, representacións*
- Texto asesor: Cristina Sánchez-Carretero. *Escoitar e habitar a cidade patrimonial*

Textos específicos 'Ourense no tempo':

- Conselleiro de Cultura, Educación, FP e Universidades, **Román Rodríguez**
- Texto comisario: **Manuel Gago.** *A cidade interface.*
- Texto coordinador local: **José María Eguileta.** *Os Ourense que construíu a historia.*

# Créditos

## XUNTA DE GALICIA

Presidente  
Alfonso Rueda Valenzuela

## CONSELLERÍA DE CULTURA, EDUCACIÓN, FP E UNIVERSIDADES

Conselleiro  
Román Rodríguez González

Secretario Xeral Técnico  
Manuel Vila López

Director Xeral de Cultura  
Anxo Manuel Lorenzo Suárez

## Fundación Cidade da Cultura de Galicia

Directora Xerente  
Ana Isabel Vázquez Reboredo

Directora de Acción Cultural  
María Pereira Otero

Director de oficina técnica  
Benito García Caramés

Director económico financeiro  
Santiago González Prado

## FONDO GAIÁS DA EMPRESA GALEGA

## AFUNDACIÓN

Presidente  
Miguel Ángel Escotet Álvarez

Vicepresidente  
Xosé Carlos Caneiro Pérez

Director Xerente  
Pedro Otero Espinar

## Área de Cultura Afundación

Coordinadora  
M.ª Teresa Cores Fernández

Coordinadora Adxunta  
Paloma Vela Garicano

Rexistro e conservación  
Departamento de conservación e  
restauración de ABANCA

## EXPOSICIÓN

COMISARIO  
Manuel Gago Mariño

ASESORES  
Miguel Pazos Otón  
Xaquín Núñez Sabarís  
Cristina Sánchez Carretero

COORDINADOR LOCAL  
José María Eguileta Franco

COMITÉ CIENTÍFICO LOCAL  
Afonso Vázquez-Monxardín  
Fernández, Elvira Carregado  
Pazos, Eva Torres Rodríguez, María  
Isabel Outeiriño Rodríguez, Miguel  
Mosquera Paans, Xabier Limia de  
Gardón

COORDINACIÓN EXPOSICIÓN  
Fundación Cidade da Cultura de  
Galicia  
Afundación

COMUNICACIÓN E MARKETING  
Fundación Cidade da Cultura de  
Galicia  
Afundación

DIDÁCTICA-MEDIACIÓN  
Afundación

DESEÑO DE MONTAXE  
Insólito Diseño+Producto

DOCUMENTACIÓN  
Dehistoria. Historia. Cultura.  
Patrimonio. S.L.L.

SOFTWARES INTERACTIVOS  
Xoia Software Development S.L.

ILUSTRACIÓN  
Miguel Robledo  
Celsius Pictor

FOTOGRAFÍAS  
Mark Ritchie  
Manuel G. Vicente (Padróns)  
José Paz (Festas)

## AUDIOVISUAL

Miramemira

LOCUCIÓN  
Dub Digital Audio

REXISTRO SONORO  
AB Origine

DESEÑO GRÁFICO  
Desoños

ANIMACIÓN  
Jorge Costas

MONTAXE  
Daexga  
Carpintería Moure

GRÁFICA  
Grupo Acanor

TRANSPORTE  
Daexga

SEGUROS  
Abanca Seguros

# Entidades organizadoras

## Cidade da Cultura de Galicia



A Cidade da Cultura impulsa proxectos innovadores no campo da cultura, o emprendemento e a tecnoloxía, en continua conexión coa esfera internacional. Concibida polo arquitecto Peter Eisenman na cima do Gaiás, un dos montes que rodean Santiago de Compostela,

esta cidade parece xurdir da terra como icona arquitectónica da Galicia contemporánea, dialogando coa Compostela milenaria, Patrimonio da Humanidade e destino do Camiño de Santiago.

Este espazo acolle cinco centros destinados á cultura, ao emprendemento, á tecnoloxía e á investigación e colaboración interuniversitaria: o Museo Centro Gaiás, a Biblioteca e Arquivo de Galicia, o Centro de Emprendemento Creativo, o Centro de Innovación Cultural (CINC) e o Edificio Fontán, todos eles vinculados á Conselle-

ría de Cultura, Educación e Universidade do goberno galego, a Xunta de Galicia. Ademais, o complexo conta con grandes espazos verdes nos que gozar da natureza, descansar, practicar deporte e hábitos de vida saudable ou asistir a espectáculos ao aire libre. A beleza e flexibilidade do Museo Centro Gaiás convérteno no espazo perfecto para acoller exposicións de gran dimensión, eventos culturais e espectáculos de artes escénicas. É o centro cultural e artístico da Cidade da Cultura. Conta cunha superficie expositiva distribuída en tres plantas superiores e un gran espazo multifuncional na planta inferior, que permiten materializar proxectos de moi diversa natureza. Ademais de exposicións, o museo acolle espectáculos de artes escénicas, como 'Escenas do Cambio' o WOMEX, a feria de *world music* máis importante do mundo e outro tipo de eventos de gran formato, como o Spin, a maior cita de emprendemento universitario de España, Portugal e América Latina

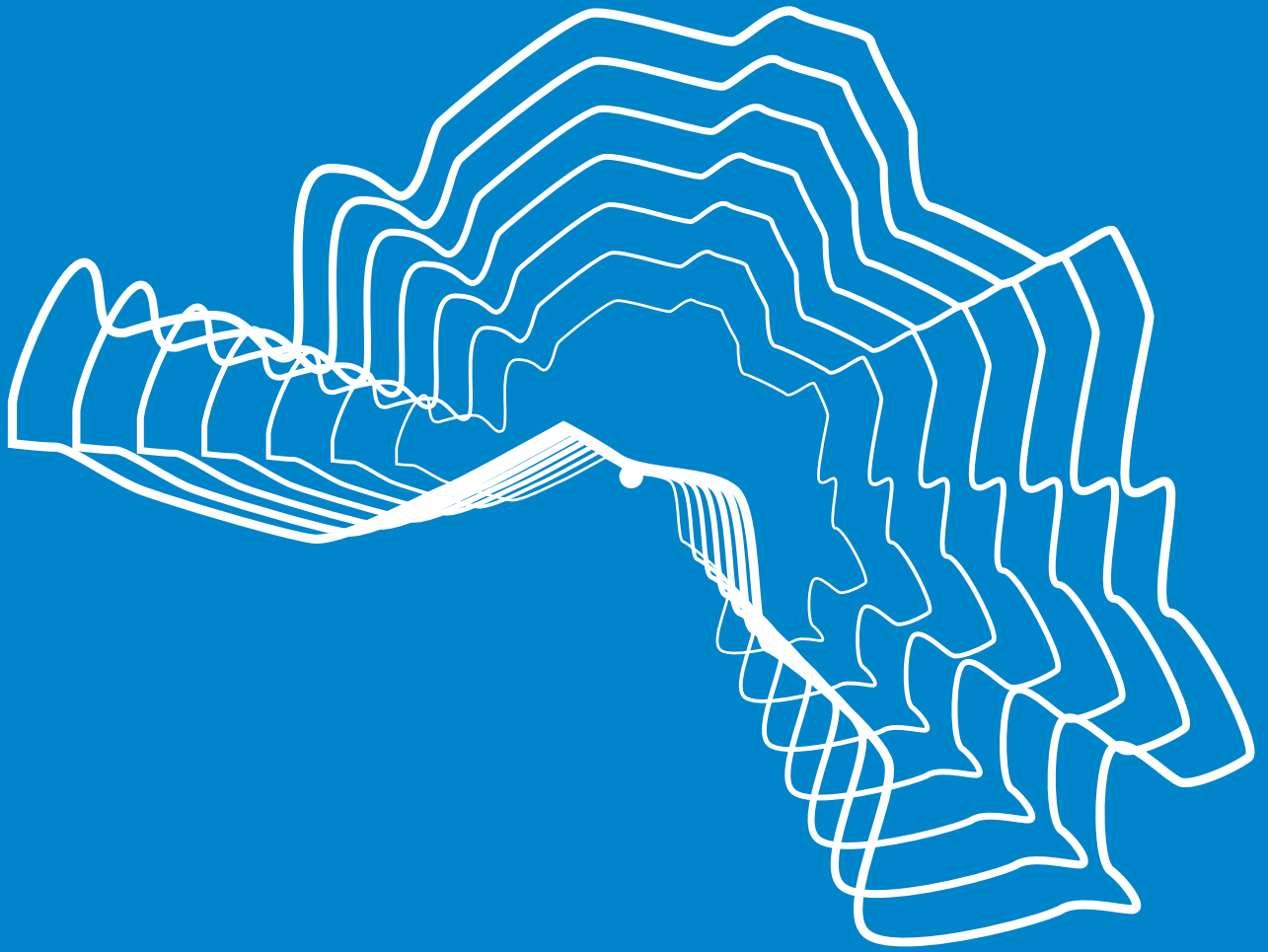
## Afundación (Obra Social ABANCA)

Afundación, a Obra Social de ABANCA, é unha institución privada e sen ánimo de lucro que se define polo seu firme compromiso social e a súa vocación de servizo dentro e fóra de Galicia. Afundación é un axente de transformación fundamental para a súa contorna que, a través da acción nos seus catro eixes estratéxicos de educación, maiores, cultura e voluntariado, posibilita o desenvolvemento integral das persoas, buscando impulsar unha sociedade máis xusta e comprometida, dinamizando a innovación social, a transformación dixital e a sostibilidade de xeito transversal.

A cultura, entendida en Afundación como o elemento vertebrador esencial para a promoción do coñecemento, constitúe un dos seus eixos estratéxicos, en cuxo contexto as artes plásticas gozan dunha destacada relevancia. A Obra Social de ABANCA conta cunha consolidada traxectoria expositiva que se desenvolve nas súas sedes das

sete cidades galegas, e na que as mostras arredor da súa colección de arte, declarada pola Xunta de Galicia como Ben de Interese Cultural (BIC), ocupan un lugar preeminente, consonte a súa vocación museística. A elas cómpre engadir innovadores proxectos de programación propia e de propostas en colaboración con outras entidades, tanto de ámbito autonómico, coma nacional e internacional, que contribúen á dinamización da cultura en Galicia e desde Galicia.

Esta vocación de potenciación cultural levou á Afundación a ampliar a súa acción expositiva a través do programa «Corrente cultural», mediante o que se desenvolven mostras alén dos seus espazos propios, transcendendo os circuitos culturais tradicionais, grazas ao establecemento de marcos colaborativos con ABANCA, mecenas único de Afundación, e numerosos concellos de toda Galicia.



# OURENSE NO TEMPO

Exposición

5 marzo—11 maio 2024

Sala de Exposicións Afundación Ourense

[afundacion.org](http://afundacion.org)

[cidadedacultura.gal](http://cidadedacultura.gal)

